

แบบฟอร์มการขอเผยแพร่ข้อมูลผ่านเว็บไซต์ของหน่วยงาน  
โรงพยาบาล ๕๐ พรรษา มหาวิทยาลัยราชภัฏวชิรราชธานี  
ตามประกาศโรงพยาบาล ๕๐ พรรษา มหาวิทยาลัยราชภัฏวชิรราชธานี  
เรื่องแนวทางการเผยแพร่ข้อมูลต่อสาธารณะผ่านเว็บไซต์ของหน่วยงานพ.ศ. ๒๕๖๗  
สำหรับหน่วยงานภายในโรงพยาบาล ๕๐ พรรษา มหาวิทยาลัยราชภัฏวชิรราชธานี

แบบฟอร์มการขอเผยแพร่ข้อมูลผ่านเว็บไซต์ของโรงพยาบาล ๕๐ พรรษา มหาวิทยาลัยราชภัฏวชิรราชธานี

ชื่อหน่วยงาน : งานนิติการ กลุ่มงานบริหารงานทั่วไป กลุ่มภารกิจด้านอำนวยการ โรงพยาบาล ๕๐ พรรษา มหาวิทยาลัยราชภัฏวชิรราชธานี

วัน/เดือน/ปี : ๒๗ ธันวาคม ๒๕๖๖

หัวข้อ : เผยแพร่ข้อมูล ITA

รายละเอียดข้อมูล : MOIT 

MOIT๑ หน่วยงานมีการเปิดเผยข้อมูลข่าวสารที่เป็นปัจจุบัน ประจำปีงบประมาณ พ.ศ. ๒๕๖๗

๑. ข้อมูลพื้นฐานที่เป็นปัจจุบัน ประกอบด้วย

๑.๑ ข้อมูลผู้บริหาร แสดงรายนามของผู้บริหารของหน่วยงาน ประกอบด้วย (๑) รูปถ่าย (๒) ชื่อ-นามสกุล (๓) ตำแหน่ง และ (๔) หมายเลขโทรศัพท์ (ต้องมีครบทั้ง ๔ รายการ)

๑.๒ นโยบายของผู้บริหาร

๑.๓ โครงสร้างหน่วยงาน

๑.๔ หน้าที่และอำนาจของหน่วยงานตามกฎหมายจัดตั้ง หรือกฎหมายอื่นที่เกี่ยวข้อง

๑.๕ กฎหมายที่เกี่ยวข้องกับการดำเนินงาน หรือการปฏิบัติงานของหน่วยงาน

๑.๖ ข่าวประชาสัมพันธ์ ที่แสดงข้อมูลข่าวสารเกี่ยวกับการดำเนินงานตามหน้าที่และอำนาจ และภารกิจของหน่วยงาน และเป็นข้อมูลข่าวสารที่เกิดขึ้นในปีงบประมาณ พ.ศ. ๒๕๖๗

๑.๗ ข้อมูลการติดต่อหน่วยงาน ประกอบด้วย (๑) ที่อยู่หน่วยงาน (๒) หมายเลขโทรศัพท์ของหน่วยงาน (๓) หมายเลขโทรสารของหน่วยงาน (๔) ที่อยู่ปรษณีย์อิเล็กทรอนิกส์ของหน่วยงาน และ (๕) แผนที่ที่ตั้งหน่วยงาน (ต้องมีครบทั้ง ๕ รายการ)

๑.๘ ช่องทางการรับฟังความคิดเห็นที่บุคคลภายนอกสามารถแสดงความคิดเห็นต่อการดำเนินงานตามหน้าที่และอำนาจและตามภารกิจของหน่วยงาน

๒. วิสัยทัศน์ พันธกิจ ค่านิยม MOPH

๓. พระราชบัญญัติมาตรฐานทางจริยธรรม พ.ศ. ๒๕๖๒

๔. ประมวลจริยธรรมข้าราชการพลเรือน พ.ศ. ๒๕๖๔

๕. ข้อกำหนดจริยธรรมเจ้าหน้าที่ของรัฐ สำนักงานปลัดกระทรวงสาธารณสุข พ.ศ. ๒๕๖๔

๖. อินโฟกราฟฟิกคณะกรรมการจริยธรรม ประจำปีสำนักงานปลัดกระทรวงสาธารณสุข ชุดปัจจุบัน ที่มีนายวินัย วิริยกิจจา เป็นประธานกรรมการ

๗. ยุทธศาสตร์ฯ แผนแม่บทภายใต้ยุทธศาสตร์ชาติฯ แผนการปฏิรูปประเทศฯ แผนพัฒนาเศรษฐกิจและสังคมแห่งชาติ ของประเทศ

๘. นโยบายและยุทธศาสตร์ของหน่วยงาน

๙. แผนปฏิบัติการประจำปีของหน่วยงาน (แผนปฏิบัติการประจำปีของหน่วยงานทุกแผน)

๑๐. รายงานผลการดำเนินงานตามแผนปฏิบัติการประจำปีของหน่วยงาน (เป็นไปตามข้อ ๙.)
๑๑. แผนการใช้จ่ายงบประมาณประจำปีของหน่วยงาน และผลการใช้จ่ายงบประมาณ ประจำปีของหน่วยงาน ตามแผนการใช้จ่ายงบประมาณประจำปีของหน่วยงาน
๑๒. คู่มือการปฏิบัติงานการร้องเรียนการปฏิบัติงานหรือให้บริการของเจ้าหน้าที่
๑๓. คู่มือการปฏิบัติงานการร้องเรียนการทุจริตและประพฤติมิชอบ
๑๔. คู่มือการปฏิบัติงานตามภารกิจหลักและภารกิจสนับสนุนของหน่วยงาน
๑๕. คู่มือขั้นตอนการให้บริการ (ภารกิจให้บริการประชาชนตามพระราชบัญญัติ การอำนวยความสะดวกในการพิจารณาอนุญาตของทางราชการ พ.ศ. ๒๕๕๘) (เฉพาะสำนักงานสาธารณสุขจังหวัด และสำนักงานสาธารณสุขอำเภอ)
๑๖. รายงานผลการดำเนินการเกี่ยวกับเรื่องร้องเรียนการปฏิบัติงานหรือการให้บริการ ประจำปีงบประมาณ พ.ศ. ๒๕๖๖ รอบ ๑๒ เดือน ประจำปีงบประมาณ พ.ศ. ๒๕๖๖
๑๗. รายงานผลการดำเนินการเกี่ยวกับเรื่องร้องเรียนการทุจริตและประพฤติมิชอบ ประจำปีงบประมาณ พ.ศ. ๒๕๖๖ รอบ ๑๒ เดือน ประจำปีงบประมาณ พ.ศ. ๒๕๖๖
๑๘. ข้อมูลการจัดซื้อจัดจ้าง ประกอบด้วย
- ๑๘.๑ การวิเคราะห์ผลการจัดซื้อจัดจ้างและการจัดหาพัสดุของปีงบประมาณ พ.ศ. ๒๕๖๖
- ๑๘.๒ แผนการจัดซื้อจัดจ้างและการจัดหาพัสดุ ประจำปีงบประมาณ พ.ศ. ๒๕๖๗
- ๑๘.๓ ผลการดำเนินการตามแผนการจัดซื้อจัดจ้างและการจัดหาพัสดุ ประจำปีงบประมาณ พ.ศ. ๒๕๖๗ ตามรอบระยะเวลาที่กำหนดในกรอบแนวทางของหน่วยงาน
- ๑๘.๔ ประกาศสำนักงานปลัดกระทรวงสาธารณสุขว่าด้วยแนวทางปฏิบัติงาน เพื่อตรวจสอบบุคลากรในหน่วยงานด้านการจัดซื้อจัดจ้าง พ.ศ. ๒๕๖๐ และแบบแสดง ความบริสุทธิ์ใจในการจัดซื้อจัดจ้างของหน่วยงานในการเปิดเผยข้อมูลความขัดแย้ง ทางผลประโยชน์ของหัวหน้าเจ้าหน้าที่

ผู้รับผิดชอบการให้ข้อมูล

ฉาภิธมา พิภูลศรี  
 นางสาวอาทิตยา พิภูลศรี  
 นิตกร  
 27 ธ.ค. 2566

ผู้อนุมัติรับรอง

นายณัฐพงษ์ พิมพิโคตร  
 (นายณัฐพงษ์ พิมพิโคตร)  
 นักวิชาการสาธารณสุขชำนาญการ  
 รักษาการในตำแหน่ง หัวหน้ากลุ่มภารกิจด้านอำนวยการ  
 27 ธ.ค. 2566

ผู้รับผิดชอบการนำข้อมูลขึ้นเผยแพร่

ฉาภิธมา พิภูลศรี  
 นางสาวอาทิตยา พิภูลศรี  
 นิตกร  
 27 ธ.ค. 2566



# ขั้นตอนการให้บริการ

ของ

โรงพยาบาล ๕๐ พรรษา มหาวชิราลงกรณ

ตามแนวทาง

พระราชบัญญัติอำนวยความสะดวกต่อผู้มารับบริการ พ.ศ.2558



สำนักงานคณะกรรมการกฤษฎีกา

พระราชบัญญัติ

สำนักงานคณะกรรมการกฤษฎีกา

การอำนวยความสะดวกในการพิจารณาอนุญาตของทางราชการ

พ.ศ. ๒๕๕๘

ภูมิพลอดุลยเดช ป.ร.

ให้ไว้ ณ วันที่ ๑๖ มกราคม พ.ศ. ๒๕๕๘

เป็นปีที่ ๗๐ ในรัชกาลปัจจุบัน

พระบาทสมเด็จพระปรมินทรมหาภูมิพลอดุลยเดช มีพระบรมราชโองการโปรดเกล้าฯ ให้ประกาศว่า

โดยที่เป็นการสมควรมีกฎหมายว่าด้วยการอำนวยความสะดวกในการพิจารณาอนุญาตของทางราชการ

จึงทรงพระกรุณาโปรดเกล้าฯ ให้ตราพระราชบัญญัติขึ้นไว้โดยคำแนะนำและยินยอมของสภานิติบัญญัติแห่งชาติ ดังต่อไปนี้

มาตรา ๑ พระราชบัญญัตินี้เรียกว่า “พระราชบัญญัติการอำนวยความสะดวกในการพิจารณาอนุญาตของทางราชการ พ.ศ. ๒๕๕๘”

มาตรา ๒<sup>๑</sup> พระราชบัญญัตินี้ให้ใช้บังคับเมื่อพ้นกำหนดหนึ่งร้อยแปดสิบวันนับแต่วันประกาศในราชกิจจานุเบกษาเป็นต้นไป เว้นแต่มาตรา ๑๗ ให้ใช้บังคับตั้งแต่วันประกาศในราชกิจจานุเบกษา เป็นต้นไป

มาตรา ๓ พระราชบัญญัตินี้ให้ใช้บังคับกับบรรดาการอนุญาต การจดทะเบียนหรือการแจ้งที่มีกฎหมายหรือกฎกำหนดให้ต้องขออนุญาต จดทะเบียน หรือแจ้ง ก่อนจะดำเนินการใด บทบัญญัติของกฎหมายหรือกฎใดที่ขัดหรือแย้งกับพระราชบัญญัตินี้ให้ใช้พระราชบัญญัตินี้แทน

มาตรา ๔ ในพระราชบัญญัตินี้ “เจ้าหน้าที่” หมายความว่า เจ้าหน้าที่ตามกฎหมายว่าด้วยวิธีปฏิบัติราชการทางปกครอง

“อนุญาต” หมายความว่า การที่เจ้าหน้าที่ยินยอมให้บุคคลใดกระทำการใดที่มีกฎหมายกำหนดให้ต้องได้รับความยินยอมก่อนกระทำการนั้น และให้หมายความรวมถึงการออกใบอนุญาต การอนุมัติการจดทะเบียน การขึ้นทะเบียน การรับแจ้ง การให้ประธานบัตรและการให้อาชญาบัตรด้วย

<sup>๑</sup> ราชกิจจานุเบกษา เล่ม ๑๓๒/ตอนที่ ๔ ก/หน้า ๑/๒๒ มกราคม ๒๕๕๘

“ผู้อนุญาต” หมายความว่า ผู้ซึ่งกฎหมายกำหนดให้มีอำนาจในการอนุญาต

“พนักงานเจ้าหน้าที่” หมายความว่า พนักงานเจ้าหน้าที่ตามกฎหมายว่าด้วยการอนุญาต

“กฎหมายว่าด้วยการอนุญาต” หมายความว่า บรรดากฎหมายที่มีบทบัญญัติ

กำหนดให้การดำเนินการใดหรือการประกอบกิจการใดจะต้องได้รับอนุญาตก่อนจึงจะดำเนินการได้

“คำขอ” หมายความว่า คำขออนุญาต

มาตรา ๕ พระราชบัญญัตินี้มีให้ใช้บังคับแก่

(๑) รัฐสภาและคณะรัฐมนตรี

(๒) การพิจารณาพิพากษาคดีของศาลและการดำเนินงานของเจ้าหน้าที่ในกระบวนการพิจารณาคดี การบังคับคดี และการวางทรัพย์

(๓) การดำเนินงานตามกระบวนการยุติธรรมทางอาญา

(๔) การอนุญาตตามกฎหมายว่าด้วยทรัพยากรธรรมชาติและสิ่งแวดล้อม

(๕) การอนุญาตที่เกี่ยวข้องกับการปฏิบัติการทางทหารด้านยุทธการ รวมทั้งตามกฎหมายเกี่ยวกับการควบคุมยุทธภัณฑ์ และกฎหมายว่าด้วยโรงงานผลิตอาวุธของเอกชน

การยกเว้นไม่ให้นำบทบัญญัติแห่งพระราชบัญญัตินี้มาใช้บังคับแก่การดำเนินการใดหรือกับหน่วยงานใดนอกจากที่กำหนดไว้ในวรรคหนึ่ง ให้ตราเป็นพระราชกฤษฎีกา

มาตรา ๖ ทุกห้าปีนับแต่วันที่พระราชบัญญัตินี้ใช้บังคับ ให้ผู้อนุญาตพิจารณา

กฎหมายที่ให้อำนาจในการอนุญาตว่าสมควรปรับปรุงกฎหมายนั้นเพื่อยกเลิกการอนุญาตหรือจัดให้มีมาตรการอื่นแทนการอนุญาตหรือไม่ ทั้งนี้ ในกรณีที่มีความจำเป็นผู้อนุญาตจะพิจารณาปรับปรุงกฎหมายหรือจัดให้มีมาตรการอื่นแทนในกำหนดระยะเวลาที่เร็วกว่านั้นก็ได้

ให้ผู้อนุญาตเสนอผลการพิจารณาตามวรรคหนึ่งต่อคณะรัฐมนตรีเพื่อพิจารณายกเลิกการอนุญาตหรือจัดให้มีมาตรการอื่นแทนการอนุญาต ในการนี้ ให้คณะรัฐมนตรีรับฟังความคิดเห็นของคณะกรรมการพัฒนากฎหมายตามกฎหมายว่าด้วยคณะกรรมการกฤษฎีกาประกอบการพิจารณาด้วย

มาตรา ๗ ในกรณีที่มีกฎหมายกำหนดให้การกระทำใดจะต้องได้รับอนุญาต ผู้อนุญาตจะต้องจัดทำคู่มือสำหรับประชาชน ซึ่งอย่างน้อยต้องประกอบด้วย หลักเกณฑ์ วิธีการ และเงื่อนไข (ถ้ามี) ในการยื่นคำขอขึ้นตอนและระยะเวลาในการพิจารณาอนุญาตและรายการเอกสารหรือหลักฐานที่ผู้ขออนุญาตจะต้องยื่นมาพร้อมกับคำขอ และจะกำหนดให้ยื่นคำขอผ่านทางสื่ออิเล็กทรอนิกส์แทนการมายื่นคำขอด้วยตนเองก็ได้

คู่มือสำหรับประชาชนตามวรรคหนึ่งให้ปิดประกาศไว้ ณ สถานที่ที่กำหนดให้ยื่นคำขอ และเผยแพร่ทางสื่ออิเล็กทรอนิกส์ และเมื่อประชาชนประสงค์จะได้สำเนาคู่มือดังกล่าว ให้พนักงานเจ้าหน้าที่จัดสำเนาให้โดยจะคิดค่าใช้จ่ายตามควรแก่กรณีก็ได้ ในกรณีเช่นนั้นให้ระบุค่าใช้จ่ายดังกล่าวไว้ในคู่มือสำหรับประชาชนด้วย

ให้เป็นหน้าที่ของคณะกรรมการพัฒนาระบบราชการตรวจสอบขั้นตอนและระยะเวลาในการพิจารณาอนุญาตที่กำหนดตามวรรคหนึ่งว่าเป็นระยะเวลาที่เหมาะสมตามหลักเกณฑ์



และวิธีการบริหารกิจการบ้านเมืองที่ดีหรือไม่ ในกรณีที่เห็นว่าขั้นตอนและระยะเวลาที่กำหนดดังกล่าว  
ล่าช้าเกินสมควรให้เสนอคณะรัฐมนตรีเพื่อพิจารณาและสั่งการให้ผู้อนุญาตดำเนินการแก้ไขให้  
เหมาะสมโดยเร็ว

เพื่อประโยชน์ในการอำนวยความสะดวกให้แก่ประชาชน ให้ส่วนราชการจัดให้มี  
ศูนย์บริการร่วมเพื่อรับคำขอและชี้แจงรายละเอียดเกี่ยวกับการอนุญาตต่าง ๆ ตามกฎหมายว่าด้วย  
การอนุญาตไว้ ณ ที่เดียวกันตามแนวทางที่คณะกรรมการพัฒนาระบบราชการกำหนด

มาตรา ๘ ให้เป็นหน้าที่ของพนักงานเจ้าหน้าที่ผู้มีหน้าที่ในการรับคำขอจะต้อง  
ตรวจสอบคำขอและรายการเอกสารหรือหลักฐานที่ยื่นพร้อมคำขอให้ถูกต้องครบถ้วน หากเห็นว่าคำขอ  
ไม่ถูกต้องหรือยื่นขาดเอกสารหรือหลักฐานใดให้แจ้งให้ผู้ยื่นคำขอทราบทันที ถ้าเป็นกรณีที่สามารถ  
แก้ไขหรือเพิ่มเติมได้ในขณะนั้น ให้แจ้งให้ผู้ยื่นคำขอดำเนินการแก้ไขหรือยื่นเอกสารหรือหลักฐาน  
เพิ่มเติมให้ครบถ้วนถ้าเป็นกรณีที่ไม้อาจดำเนินการได้ในขณะนั้นให้บันทึกความบกพร่องและรายการ  
เอกสารหรือหลักฐานที่จะต้องยื่นเพิ่มเติม พร้อมทั้งกำหนดระยะเวลาที่ผู้ยื่นคำขอจะต้องดำเนินการ  
แก้ไขหรือยื่นเพิ่มเติมไว้ในบันทึกดังกล่าวด้วยและให้พนักงานเจ้าหน้าที่และผู้ยื่นคำขอลงนามไว้ใน  
บันทึกนั้น

ให้พนักงานเจ้าหน้าที่มอบสำเนาบันทึกตามวรรคหนึ่งให้ผู้ยื่นคำขอไว้เป็นหลักฐาน  
ในกรณีที่ผู้ยื่นคำขอได้จัดทำคำขอถูกต้องและแนบเอกสารหรือหลักฐานครบถ้วน  
ตามที่ระบุในคู่มือสำหรับประชาชนตามมาตรา ๗ แล้ว หรือได้แก้ไขหรือยื่นเอกสารหรือหลักฐาน  
เพิ่มเติมครบถ้วนตามที่พนักงานเจ้าหน้าที่แนะนำหรือตามที่ปรากฏในบันทึกตามวรรคหนึ่งแล้ว  
พนักงานเจ้าหน้าที่จะเรียกเอกสารหรือหลักฐานเพิ่มเติมอื่นใดอีกไม่ได้ และจะปฏิเสธการพิจารณาคำขอ  
นั้นโดยอาศัยเหตุแห่งความไม่สมบูรณ์ของคำขอหรือความไม่ครบถ้วนของเอกสารหรือหลักฐานไม่ได้  
เว้นแต่เป็นกรณีที่ความไม่สมบูรณ์หรือความไม่ครบถ้วนนั้นเกิดจากความประมาทเลินเล่อหรือทุจริต  
ของพนักงานเจ้าหน้าที่ และเป็นผลให้ไม่อาจอนุญาตได้ ในกรณีนี้ให้ผู้อนุญาตสั่งการตามที่เห็นสมควร  
และให้ดำเนินการทางวินัยหรือดำเนินคดีกับพนักงานเจ้าหน้าที่ที่เกี่ยวข้องโดยไม่ชักช้า

มาตรา ๙ ในกรณีที่ผู้ยื่นคำขอไม่แก้ไขเพิ่มเติมคำขอหรือไม่ส่งเอกสารหรือหลักฐาน  
เพิ่มเติมตามที่พนักงานเจ้าหน้าที่แจ้งให้ทราบหรือตามที่ปรากฏในบันทึกที่จัดทำตามมาตรา ๘  
วรรคหนึ่ง ให้พนักงานเจ้าหน้าที่คืนคำขอให้แก่ผู้ยื่นคำขอพร้อมทั้งแจ้งเป็นหนังสือถึงเหตุแห่งการคืน  
คำขอให้ทราบด้วย

ผู้ยื่นคำขอจะอุทธรณ์คำสั่งคืนคำขอตามวรรคหนึ่ง ตามกฎหมายว่าด้วยวิธีปฏิบัติ  
ราชการทางปกครองหรือจะยื่นคำขอใหม่ก็ได้ แต่ในกรณีที่กฎหมายกำหนดให้ต้องยื่นคำขอใดภายใน  
ระยะเวลาที่กำหนดผู้ยื่นคำขอจะต้องยื่นคำขอนั้นใหม่ภายในระยะเวลาดังกล่าว

มาตรา ๑๐ ผู้อนุญาตต้องดำเนินการให้แล้วเสร็จภายในกำหนดเวลาที่ระบุไว้ใน  
คู่มือสำหรับประชาชนตามมาตรา ๗ และแจ้งให้ผู้ยื่นคำขอทราบภายในเจ็ดวันนับแต่วันพิจารณา  
แล้วเสร็จ

เมื่อครบกำหนดเวลาตามที่ระบุไว้ในคู่มือสำหรับประชาชนตามมาตรา ๗ แล้ว  
หากผู้อนุญาตยังพิจารณาไม่แล้วเสร็จ ให้แจ้งเป็นหนังสือให้ผู้ยื่นคำขอทราบถึงเหตุแห่งความล่าช้า

ทุกเจ็ดวันจนกว่าจะพิจารณาแล้วเสร็จ พร้อมทั้งส่งสำเนาการแจ้งดังกล่าวให้คณะกรรมการพัฒนาระบบราชการทราบทุกครั้ง

ในกรณีที่คณะกรรมการพัฒนาระบบราชการเห็นว่าความล่าช้านั้นเกินสมควรแก่เหตุหรือเกิดจากการขาดประสิทธิภาพในการปฏิบัติราชการของหน่วยงานของผู้อนุญาต ให้คณะกรรมการพัฒนาระบบราชการรายงานต่อคณะรัฐมนตรีพร้อมทั้งเสนอแนะให้มีการพัฒนาหรือปรับปรุงหน่วยงานหรือระบบการปฏิบัติราชการของหน่วยงานนั้น

ในกรณีไม่แจ้งตามวรรคหนึ่งหรือวรรคสอง ให้ถือว่าผู้อนุญาตกระทำการหรือละเว้นกระทำการเพื่อให้เกิดความเสียหายแก่ผู้อื่น เว้นแต่จะเป็นเพราะมีเหตุสุดวิสัย

มาตรา ๑๑ ในกรณีที่มีกฎหมาย กฎ ระเบียบ หรือข้อบังคับใดออกใช้บังคับและมีผลให้ต้องเปลี่ยนแปลงหลักเกณฑ์ วิธีการ เงื่อนไข หรือรายละเอียดอื่นใดที่ปรากฏในคู่มือสำหรับประชาชนตามมาตรา ๗ การเปลี่ยนแปลงเช่นนั้น มิให้ใช้บังคับกับการยื่นคำขอที่ยื่นไว้แล้วโดยชอบก่อนวันที่กฎหมาย กฎ ระเบียบ หรือข้อบังคับดังกล่าวมีผลใช้บังคับ เว้นแต่กฎหมายนั้นจะบัญญัติไว้เป็นอย่างอื่น แต่สำหรับในกรณีกฎ ระเบียบ หรือข้อบังคับนั้นจะบัญญัติไว้เป็นอย่างอื่นได้ก็แต่เฉพาะในกรณีที่การเปลี่ยนแปลงนั้นจะเป็นประโยชน์ต่อผู้ยื่นคำขอ

มาตรา ๑๒ ในกรณีที่กฎหมายกำหนดอายุใบอนุญาตไว้ และกิจการหรือการดำเนินการที่ได้รับใบอนุญาตนั้นมีลักษณะเป็นกิจการหรือการดำเนินการที่เห็นได้ว่าผู้ได้รับใบอนุญาตจะประกอบกิจการหรือดำเนินการนั้นต่อเนื่องกัน คณะรัฐมนตรีจะกำหนดให้ผู้รับใบอนุญาตชำระค่าธรรมเนียมการต่ออายุใบอนุญาตตามที่กำหนดไว้ในกฎหมายนั้น ๆ แทนการยื่นคำขอต่ออายุใบอนุญาตก็ได้ และเมื่อหน่วยงานซึ่งมีอำนาจออกใบอนุญาตได้รับค่าธรรมเนียมดังกล่าวแล้ว ให้ออกหลักฐานการต่ออายุใบอนุญาตให้แก่ผู้รับใบอนุญาตโดยเร็ว และให้ถือว่าผู้รับใบอนุญาตได้รับการต่ออายุใบอนุญาตตามกฎหมายนั้น ๆ แล้ว

การกำหนดให้ผู้รับใบอนุญาตชำระค่าธรรมเนียมต่ออายุใบอนุญาตแทนการยื่นคำขอต่ออายุใบอนุญาตตามวรรคหนึ่งให้ตราเป็นพระราชกฤษฎีกา ในพระราชกฤษฎีกาดังกล่าวให้ระบุชื่อพระราชบัญญัติและประเภทของใบอนุญาตตามพระราชบัญญัติดังกล่าวที่ผู้รับใบอนุญาตอาจดำเนินการตามวรรคหนึ่งได้

ก่อนตราพระราชกฤษฎีกาตามวรรคสอง ให้คณะรัฐมนตรีส่งร่างพระราชกฤษฎีกาดังกล่าวให้สภาผู้แทนราษฎรและวุฒิสภาเป็นเวลาไม่น้อยกว่าสามสิบวัน เมื่อพ้นกำหนดเวลาดังกล่าวแล้วหากสภาผู้แทนราษฎรหรือวุฒิสภามีได้มีมติทักท้วงให้นำความกราบบังคมทูลเพื่อทรงตราพระราชกฤษฎีกาดังกล่าวต่อไป

ให้เป็นหน้าที่ของสำนักงานคณะกรรมการพัฒนาระบบราชการที่จะหารือกับหน่วยงานที่เกี่ยวข้องกับการออกใบอนุญาต เพื่อเสนอแนะต่อคณะรัฐมนตรีในการดำเนินการตามวรรคหนึ่งและวรรคสอง

มาตรา ๑๓ ให้เป็นหน้าที่ของผู้อนุญาตที่จะต้องกำหนดหลักเกณฑ์และแนวทางการตรวจสอบการประกอบกิจการหรือการดำเนินกิจการของผู้ได้รับอนุญาตให้เป็นไปตามที่กฎหมายว่า

ด้วยการอนุญาตกำหนดและให้เป็นหน้าที่ของพนักงานเจ้าหน้าที่และผู้อนุญาตที่จะต้องตรวจสอบตามหลักเกณฑ์และแนวทางดังกล่าว

เมื่อมีผู้ได้รับความเดือดร้อนรำคาญ หรือเสียหายจากการประกอบกิจการหรือการดำเนินกิจการของผู้ได้รับอนุญาต ไม่ว่าจะความจะปรากฏต่อพนักงานเจ้าหน้าที่เองหรือมีผู้ร้องเรียน ให้เป็นหน้าที่ของพนักงานเจ้าหน้าที่ที่จะดำเนินการตรวจสอบและสั่งการตามอำนาจหน้าที่โดยเร็ว

มาตรา ๑๔ ในกรณีจำเป็นและสมควรเพื่อประโยชน์ในการอำนวยความสะดวกแก่ประชาชนให้คณะรัฐมนตรีมีมติจัดตั้งศูนย์รับคำขออนุญาต เพื่อทำหน้าที่เป็นศูนย์กลางในการรับคำขอตามกฎหมายว่าด้วยการอนุญาตขึ้น

ให้ศูนย์รับคำขออนุญาตตามวรรคหนึ่งมีฐานะเป็นส่วนราชการตามมาตรา ๑๘ วรรคสี่แห่งพระราชบัญญัติระเบียบบริหารราชการแผ่นดิน พ.ศ. ๒๕๓๔ ซึ่งแก้ไขเพิ่มเติมโดยพระราชบัญญัติระเบียบบริหารราชการแผ่นดิน (ฉบับที่ ๕) พ.ศ. ๒๕๔๕ โดยอยู่ในสังกัดสำนักนายกรัฐมนตรี และจะให้มีสาขาของศูนย์ประจำกระทรวงหรือประจำจังหวัดด้วยก็ได้

การจัดตั้งศูนย์รับคำขออนุญาตตามมาตราหนึ่งให้ตราเป็นพระราชกฤษฎีกา ในพระราชกฤษฎีกาดังกล่าวให้กำหนดรายละเอียดกฎหมายว่าด้วยการอนุญาตที่จะให้อยู่ภายใต้การดำเนินการของศูนย์รับคำขออนุญาต

ในการดำเนินการเกี่ยวกับการรับคำขอ จะกำหนดในพระราชกฤษฎีกาให้ผู้ยื่นคำขอยื่นคำขอผ่านทางสื่ออิเล็กทรอนิกส์ก็ได้

มาตรา ๑๕ เมื่อมีการจัดตั้งศูนย์รับคำขออนุญาตตามมาตรา ๑๔ แล้ว ให้ดำเนินการและมีผล ดังต่อไปนี้

(๑) ในกรณีที่กฎหมายว่าด้วยการอนุญาตหรือกฎที่ออกตามกฎหมายดังกล่าว กำหนดให้ต้องยื่นคำขอ หรือส่งเอกสารหรือหลักฐาน หรือค่าธรรมเนียมใด ณ สถานที่ใด ถ้าได้มีการยื่นคำขอ หรือส่งเอกสารหรือหลักฐาน หรือค่าธรรมเนียม ณ ศูนย์รับคำขออนุญาตแล้ว ให้ถือว่าได้มีการยื่นคำขอ หรือส่งเอกสารหรือหลักฐาน หรือค่าธรรมเนียมโดยชอบตามกฎหมายว่าด้วยการอนุญาตนั้นแล้ว

(๒) บรรดาเงินค่าธรรมเนียมหรือเงินอื่นใดที่ศูนย์รับคำขออนุญาตได้รับไว้ตาม (๑) ให้ศูนย์รับคำขออนุญาตนำส่งคลังเป็นรายได้แผ่นดินในนามของหน่วยงานของผู้อนุญาต หรือส่งให้องค์กรปกครองส่วนท้องถิ่น แล้วแต่กรณี และแจ้งให้หน่วยงานของผู้อนุญาตทราบ

(๓) ในกรณีที่หน่วยงานของผู้อนุญาตมีสิทธิหักค่าใช้จ่ายจากเงินที่จะต้องนำส่งคลัง ให้ศูนย์รับคำขออนุญาตหักเงินดังกล่าวแทนและส่งมอบเงินที่หักไว้นั้นให้แก่หน่วยงานของผู้อนุญาต โดยให้ศูนย์รับคำขออนุญาตมีสิทธิหักค่าใช้จ่ายของศูนย์รับคำขออนุญาตตามอัตราที่จะได้ตกลงกับหน่วยงานของผู้อนุญาต

(๔) ระยะเวลาตามมาตรา ๑๐ ให้นับแต่วันที่ศูนย์รับคำขออนุญาตส่งเรื่องให้ผู้อนุญาตโดยศูนย์รับคำขออนุญาตจะต้องส่งเรื่องให้ผู้อนุญาตไม่ช้ากว่าสามวันทำการและให้ตามมาตรา ๑๐ วรรคสี่ มาใช้บังคับโดยอนุโลม

(๕) ให้เป็นหน้าที่ของผู้อนุญาตที่จะต้องส่งคู่มือสำหรับประชาชนตามมาตรา ๗ ที่ถูกต้องและเป็นปัจจุบันให้ศูนย์รับคำขออนุญาตตามจำนวนที่จำเป็น และดำเนินการให้มีการ



ฝึกอบรมหรือชี้แจงแก่เจ้าหน้าที่ของศูนย์รับคำขออนุญาต เพื่อให้เกิดความชำนาญในการปฏิบัติหน้าที่  
ด้วย

(๖) ให้เป็นหน้าที่ของเจ้าหน้าที่ของศูนย์รับคำขออนุญาตที่จะต้องดำเนินการตาม  
มาตรา ๘ และต้องรับผิดชอบในฐานะเช่นเดียวกับพนักงานเจ้าหน้าที่ตามที่บัญญัติไว้ในมาตรา ๘

มาตรา ๑๖ ให้ศูนย์รับคำขออนุญาตมีหน้าที่ดังต่อไปนี้

(๑) รับคำขอและค่าธรรมเนียม รวมตลอดทั้งค่าอุทธรณ์ ตามกฎหมายว่าด้วยการ  
อนุญาต

(๒) ให้ข้อมูล ชี้แจง และแนะนำผู้ยื่นคำขอหรือประชาชนให้ทราบถึงหลักเกณฑ์  
วิธีการและเงื่อนไขในการขออนุญาต รวมตลอดทั้งความจำเป็นในการยื่นคำขออื่นใดที่จำเป็นต้อง  
ดำเนินการตามกฎหมายว่าด้วยการอนุญาตทั้งปวง ในการประกอบกิจการหรือดำเนินการอย่างหนึ่ง  
อย่างใด

(๓) ส่งคำขอ หรือคำอุทธรณ์ ที่ได้รับจากผู้ยื่นคำขอหรือผู้ยื่นคำอุทธรณ์พร้อมทั้ง  
เอกสารหรือหลักฐานที่เกี่ยวข้องให้หน่วยงานที่เกี่ยวข้อง และคอยติดตามเร่งรัดหน่วยงานดังกล่าวเพื่อ  
ดำเนินการให้ถูกต้องภายในระยะเวลาที่กำหนดตามพระราชบัญญัตินี้ และคู่มือสำหรับประชาชนตาม  
มาตรา ๗ หรือตามกฎหมายที่ให้สิทธิในการอุทธรณ์

(๔) ในกรณีที่เห็นว่าหลักเกณฑ์หรือวิธีการในการยื่นคำขอ มีรายละเอียดหรือ  
กำหนดให้ต้องส่งเอกสารที่ไม่จำเป็น หรือเป็นภาระเกินสมควรแก่ประชาชน ให้เสนอแนะต่อ  
คณะรัฐมนตรีเพื่อสั่งการให้หน่วยงานที่เกี่ยวข้องดำเนินการปรับปรุงแก้ไขให้เหมาะสมยิ่งขึ้น

(๕) รวบรวมปัญหาและอุปสรรคจากการอนุญาตและการดำเนินการของศูนย์รับคำ  
ขออนุญาตเพื่อเสนอต่อคณะกรรมการพัฒนาระบบราชการเพื่อรายงานต่อคณะรัฐมนตรีพิจารณาสั่ง  
การให้หน่วยงานที่เกี่ยวข้องดำเนินการปรับปรุงแก้ไขให้เหมาะสมต่อไป

(๖) เสนอแนะในการพัฒนาหรือปรับปรุงกระบวนการ ขั้นตอน ระยะเวลา เกี่ยวกับ  
การอนุญาตต่าง ๆ รวมถึงข้อเสนอในการออกกฎหมาย กฎ ระเบียบ หรือกำหนดหลักเกณฑ์ที่เกี่ยวกับ  
การอนุญาตเพื่อให้ประชาชนได้รับความสะดวกมากขึ้น

มาตรา ๑๗ ให้ผู้อนุญาตจัดทำคู่มือสำหรับประชาชนตามมาตรา ๗ ให้เสร็จสิ้น  
ภายในหนึ่งร้อยแปดสิบวันนับแต่วันที่พระราชบัญญัตินี้ประกาศในราชกิจจานุเบกษา

มาตรา ๑๘ ให้นายกรัฐมนตรีรักษาการตามพระราชบัญญัตินี้

ผู้รับสนองพระบรมราชโองการ  
พลเอก ประยุทธ์ จันทร์โอชา  
นายกรัฐมนตรี

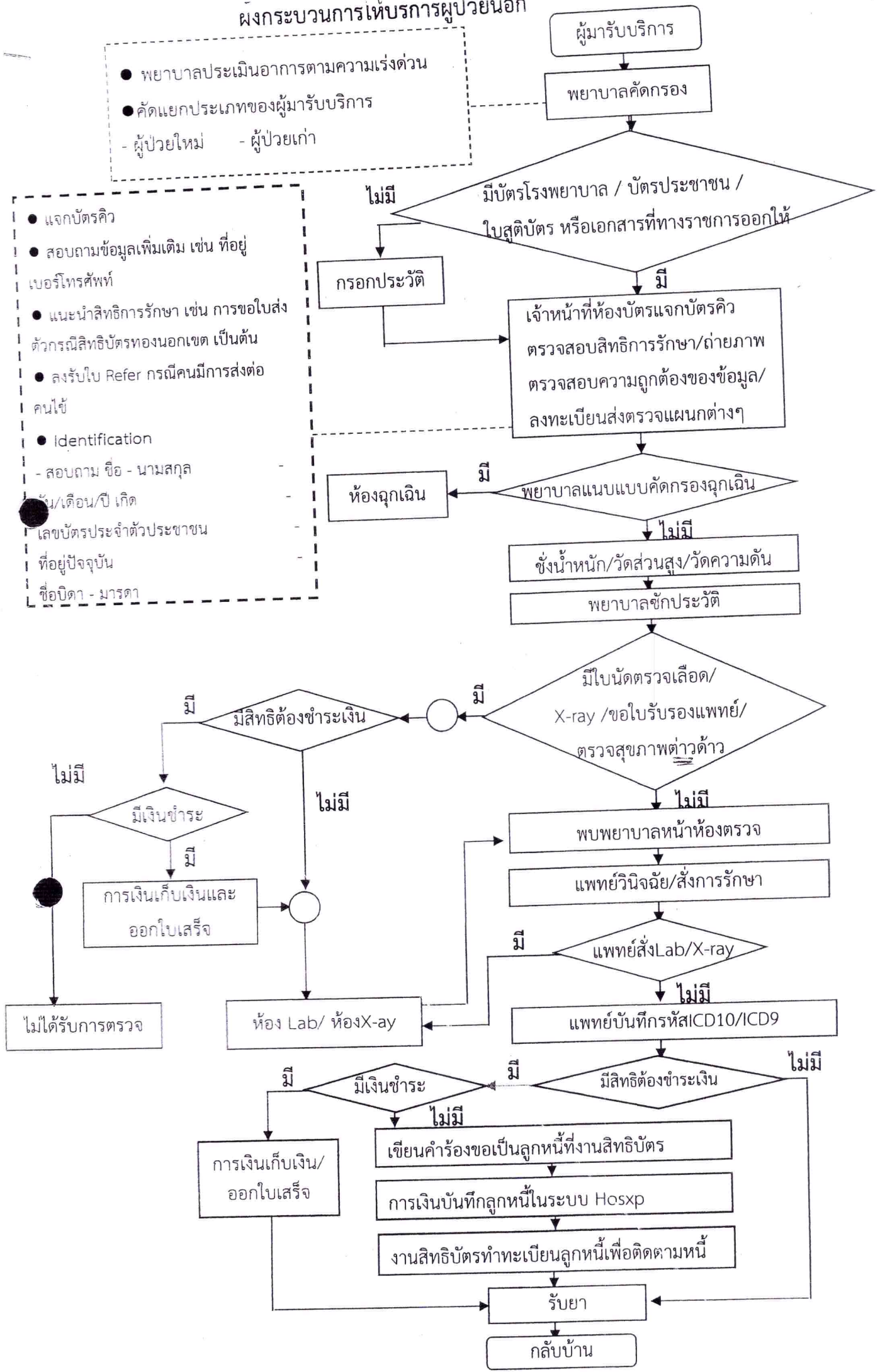
สำนักงานคณะกรรมการกฤษฎีกา



# ผังกระบวนการให้บริการผู้ป่วยนอก

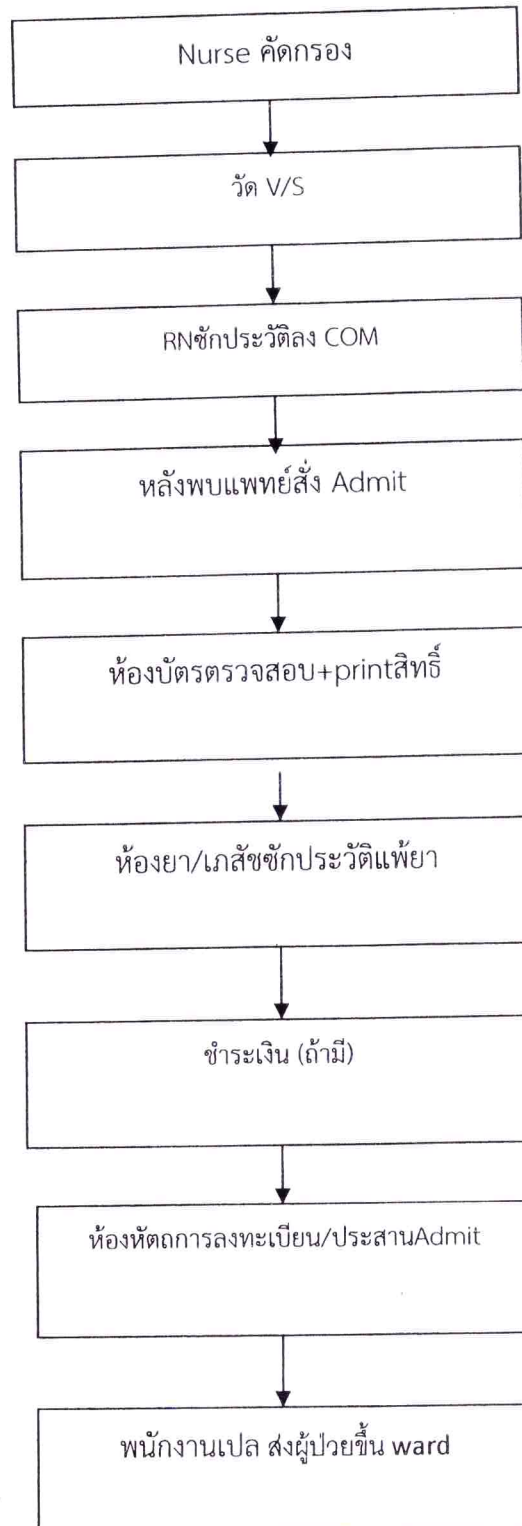
- พยาบาลประเมินอาการตามความเร่งด่วน
- คัดแยกประเภทของผู้มารับบริการ
  - ผู้ป่วยใหม่
  - ผู้ป่วยเก่า

- แจกบัตรคิว
- สอบถามข้อมูลเพิ่มเติม เช่น ที่อยู่ เบอร์โทรศัพท์
- แนะนำสิทธิการรักษา เช่น การขอใบส่งตัวกรณีสิทธิบัตรทองนอกเขต เป็นต้น
- ลงรับใบ Refer กรณีคนมีการส่งต่อคนไข้
- Identification
  - สอบถาม ชื่อ - นามสกุล
  - วัน/เดือน/ปี เกิด
  - เลขบัตรประจำตัวประชาชน
  - ที่อยู่ปัจจุบัน
  - ชื่อบิดา - มารดา



# Flow ระบบ Admit OPD

1. ระบบปกติในเวลาราชการผู้ป่วยทั่วไปที่พบแพทย์แล้วสั่ง Admit



# ขั้นตอนการดูแลผู้ป่วย Stroke Fast Track

## รพ.๕๐ พรรษา มหาวิทยาลัยราชภัฏวชิราลงกรณ์

อาการของโรคหลอดเลือดสมอง (เป็นทันทีทันใดและมีอาการอย่างน้อย 1 อาการ)

- แขนขา ซา อ่อนแรงข้างใดข้างหนึ่ง
- พูดไม่ชัด พูดไม่ได้หรือฟังไม่เข้าใจ
- เดินเซ เวียนศีรษะ
- ตามองเห็นภาพซ้อนหรือมีดมัวข้างใดข้างหนึ่ง
- ปวดศีรษะอย่างรุนแรงชนิดไม่เคยเป็นมาก่อน หรือประเมินโดยใช้ Act FAST (Face, Arm, Speech, Time)

มีอาการภายใน 3.5 ชั่วโมง ? (Door to Needle time 60min)

YES

Stroke Fast Track !!! ให้ดำเนินการตามขั้นตอนดังนี้

1. รายงานแพทย์ด่วน
2. พยาบาลประเมิน vital signs (BP 2 ข้าง), O2 sat และชั่งน้ำหนักผู้ป่วย
3. แพทย์ประเมิน Neuro.Signs และปัญหาอื่นๆ เบื้องต้น เข้าได้กับ Stroke
4. แพทย์เวรโทรแจ้งอายุรแพทย์
5. พยาบาลตรวจเลือด CBC, Coagulogram (ขอผลด่วน), DTX, Electrolyte, CBC, BS, BUN, Cr, (Blood Clot 1 tube) รวมทั้ง on IVF หรือ on N.S.S. lock
6. ส่งผู้ป่วยทำ CT Brain (ให้แพทย์เวรระบุในใบ request ว่า "Stroke Fast Track")
7. แพทย์ประเมิน NIHSS, Checklist for rt-PA, แนะนำและให้ผู้ป่วยลงนามใน Consent form
8. พยาบาลทำ EKG, ตามผล CBC, Coagulogram ประสาน ICU เตรียมรับผู้ป่วย
9. แพทย์เวรดูผล CT Brain, แจ้งอายุรแพทย์ และสามารถปรึกษารังสีแพทย์ได้ กรณีไม่แน่ใจ

NO

Stroke – NON -fast track

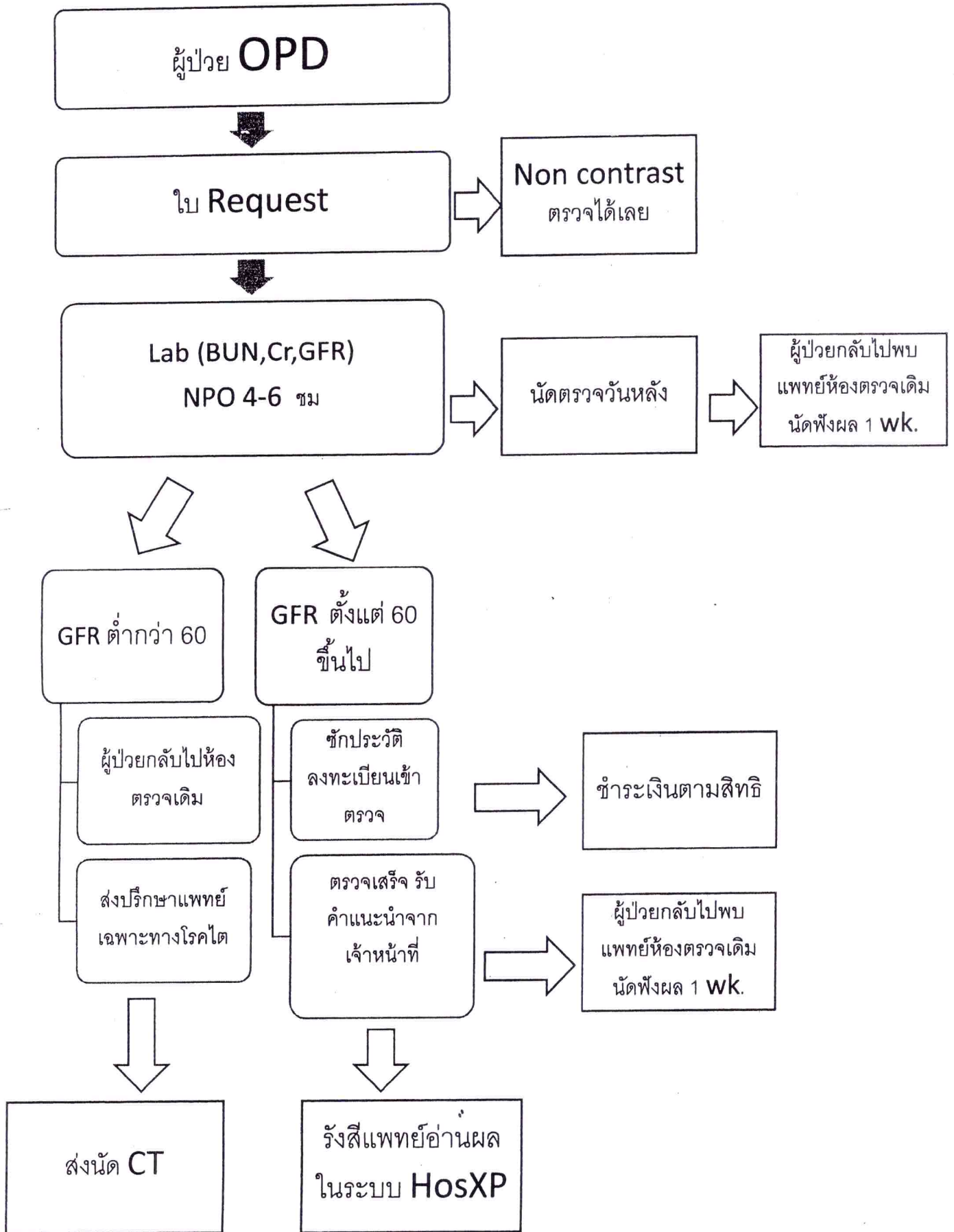
ให้การดูแลตาม

แนวทาง Non-fast track

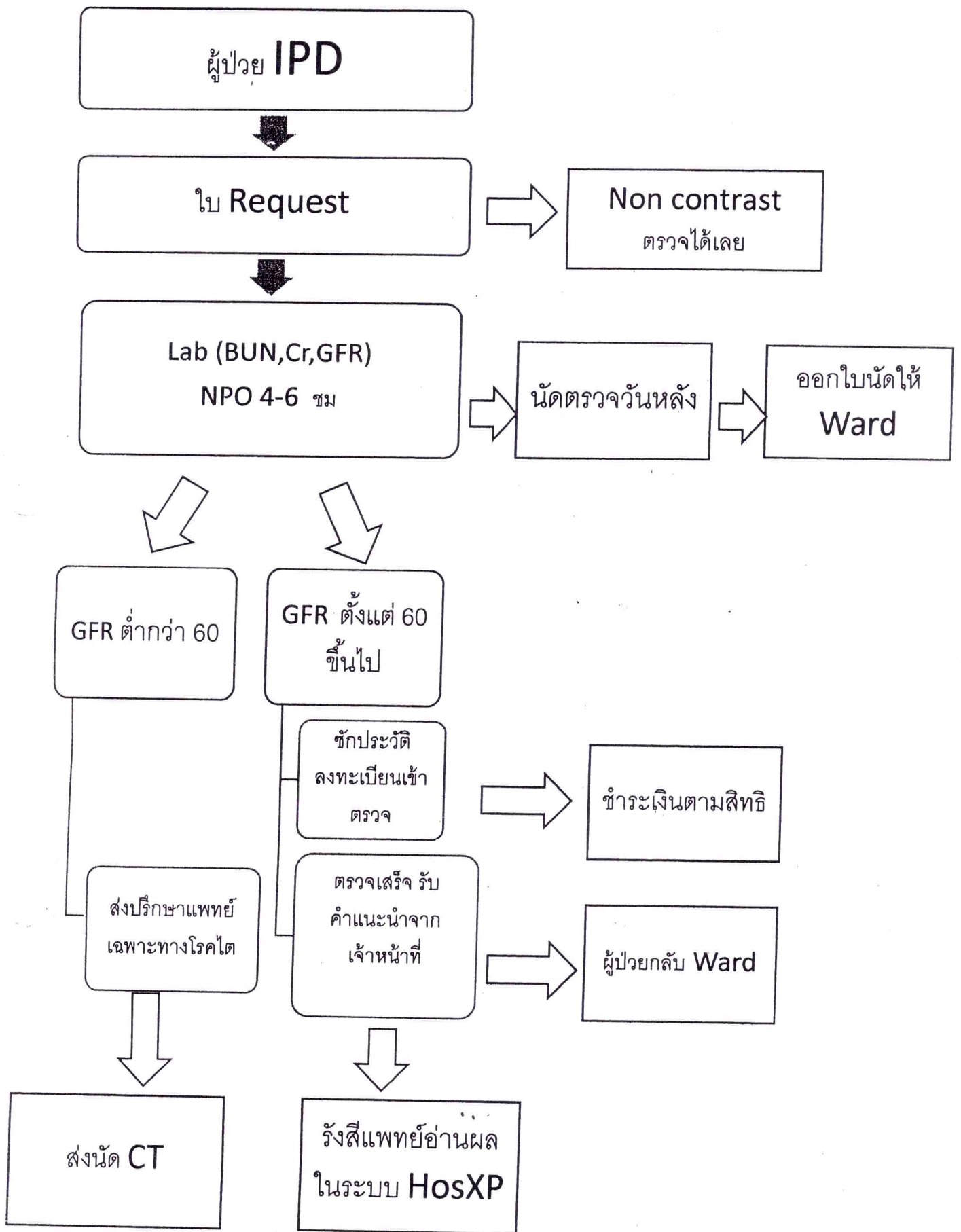
ผล CT Brain ปกติ หรือเป็น Ischemic Stroke ที่ finding สัมพันธ์กับเวลาที่เริ่มเกิดอาการ → แจ้งอายุรแพทย์ และให้ rt-PA ตาม Standing Order โดยเริ่มยาที่ ER และย้ายผู้ป่วยเข้าไปสังเกตอาการใน ICU ทันที (ไม่ต้องรอยามด)

ผล CT Brain เป็น  
**Intracranial Hemorrhage**  
→ Refer รพ.สรรพสิทธิ์  
Control BP  $\leq$  180/105 mmHg

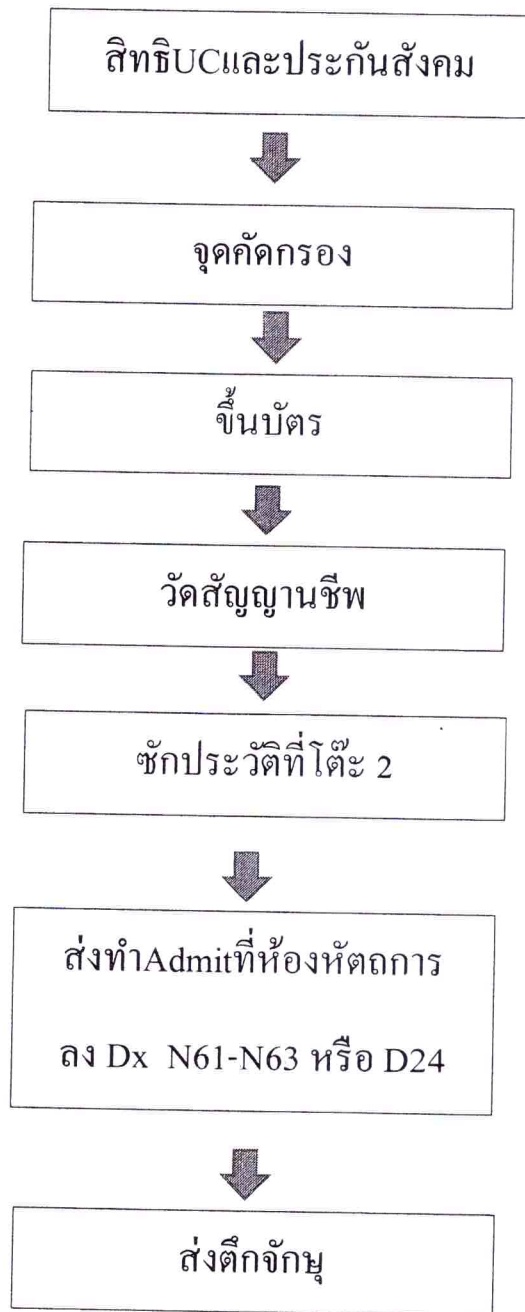








## แนวทางการAdmit ผู้ป่วยมาทำ Mammogram



### หมายเหตุ

กรณีสิทธิ เบิกได้ จ่ายตรง ไม่ต้องทำAdmit ให้ห้อง VIP ชักประวัติ ลงDx แล้ว  
ส่งไปห้อง Mammogram ได้เลย

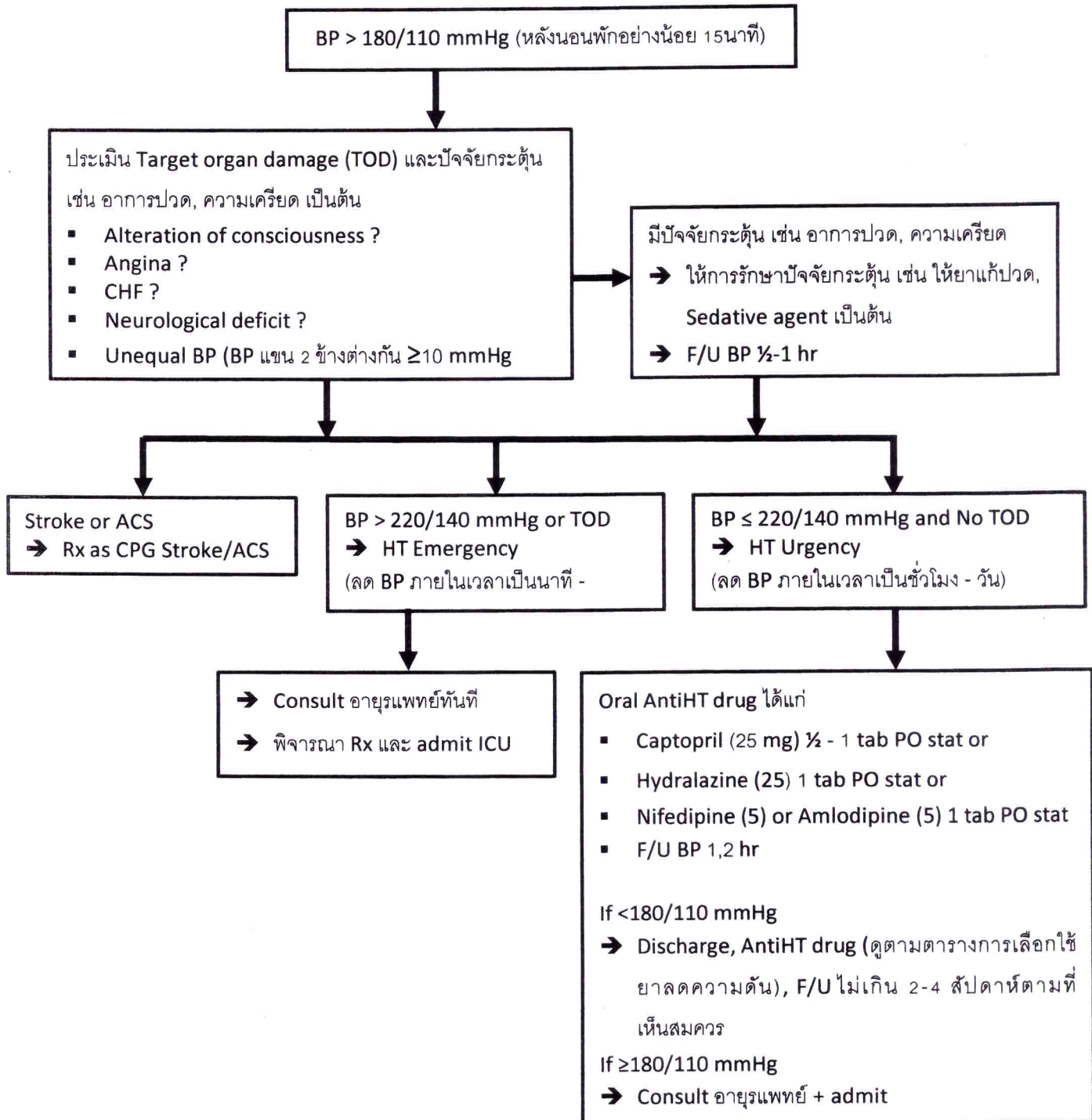
## แนวทางการวิชาการดูแลผู้ป่วยทาง Line (update 26กพ.62)

### โรงพยาบาล ๕๐ พรรษา มหาวิทยาลัยราชภัฏวชิราลงกรณ์

1. การวิชาการดูแลผู้ป่วยทาง Line คือ การปรึกษากันระหว่างแพทย์ หรือ ระหว่างวิชาชีพ เช่น พยาบาลวิชาชีพ แพทย์, เกสซ์กรปรึกษาแพทย์ เป็นต้น รวมถึงการแจ้งผล Lab, X-rays, EKG และ ผลการตรวจพิเศษอื่นๆ ทาง Line
2. สถานการณ์ที่ไม่ควรวิชาการดูแลผู้ป่วยทาง Line ได้แก่
  - 1) ผู้ป่วยที่มีภาวะฉุกเฉิน (ควรโทรติดต่อโดยตรงทันที)
  - 2) ภาพถ่าย X-ray ที่ไม่ชัดเจน เช่น อาจถ่ายด้วยกล้องที่มีความละเอียดต่ำ เป็นต้น
3. การส่งรายละเอียดผู้ป่วยทาง Line ควรส่งข้อมูลในลักษณะบุคคลต่อบุคคล หรือกรณีที่ต้องส่งใน Line group ต้องปกปิดชื่อสกุล, HN, AN หรือข้อมูลอื่นที่อาจทำให้ระบุตัวผู้ป่วยได้
4. กรณีที่มีการปรึกษาผู้ป่วยหลายรายพร้อมกัน (รวมถึงการแจ้งผล Lab, X-rays หรือผลตรวจต่างๆ) ให้ส่งข้อมูลของผู้ป่วยทีละราย หรือกรณีที่ต้องส่งข้อมูลผู้ป่วยหลายรายพร้อมกัน ให้โทรรายงานแพทย์โดยตรง หรือให้เพื่อนร่วมงานช่วยส่ง Line ข้อมูลผู้ป่วยแต่ละคนแทน
5. ควรลบข้อมูลของผู้ป่วยใน Line อย่างสม่ำเสมอไม่ต่ำกว่าสัปดาห์ละ 1 ครั้ง (อาจลบบ่อยกว่านี้ได้ เช่น ทุกวัน เป็นต้น)

## Clinical Practice Guideline : HT Emergency & Urgency

โรงพยาบาล ๕๐ พรรษา มหาวิทยาลัยราชภัฏจ.อุบลราชธานี



# ข้อปฏิบัติการใช้สถานที่ OPD GP ตรวจโรคนอกเวลาของเจ้าหน้าที่ ER

เริ่มวันที่ 1 ก.ค.62

## ก่อนปฏิบัติงาน

1. ใช้ห้องตรวจโรค 4 เป็นห้องตรวจ
2. ใช้โต๊ะซักประวัติหน้าห้องตรวจ 4
- 2 อุปกรณ์ต่างๆ- เครื่องมือแพทย์ เตรียมให้พร้อมใช้
3. เอกสารต่างๆในห้องตรวจแพทย์ เตรียมให้พร้อมใช้
4. เติมน้ำดื่ม/ตู้บริการ (กรณีน้ำดื่มหมด)

## ก่อนลงปฏิบัติงาน

1. ตรวจสอบความพร้อมเรียบร้อยในห้องตรวจเช่น ปิดคอมฯ ปิดพัดลม ปิดแอร์ ปิดเครื่องฟอกอากาศ พร้อมถอดปลั๊กไฟ เก็บอุปกรณ์ต่างๆบนโต๊ะแพทย์ตรวจให้เรียบร้อย
2. ปิดคอมฯ ปิดสวิทช์เม้าท์ ที่โต๊ะหน้าห้องตรวจ เบอร์ 4 คลุมผ้า และปิดพัดลมตั้งพื้นข้างโต๊ะให้เรียบร้อย
3. เก็บกระดาษบนโต๊ะซักประวัติ ให้ทิ้งลงถังขยะ, ตระกร้าที่เตรียมไว้ให้เรียบร้อย
4. เครื่องจับ O2Sat แบบพกพา ปิดสวิทช์ให้เรียบร้อย
5. เครื่องชั่งน้ำหนักเด็ก แบบดิจิตอล ต้องถอดปลั๊กก่อนเก็บทุกครั้งและห้ามวางอุปกรณ์ต่างๆบนเครื่องชั่งน้ำหนักเด็ก
6. เก็บอุปกรณ์ วัสดุยาฎาณชีพ / เคื่องวัด BP ให้เรียบร้อย และนำไปเก็บที่ห้องเบอร์ 10



Admit ปกติ : Print สิทธิ ,วัดV/S, ชักประวัติ,แพทย์ → ยื่นบัตรโต๊ะ 9, พบแพทย์

Same day Admit : Print สิทธิทุก Case,วัดV/S,ชักประวัติ,แพทย์ → ยื่นบัตรที่ห้องเบอร์ 5

Same day No Admit : วัด V/S , ชักประวัติ , แพทย์ → ยื่นบัตรที่ห้องเบอร์ 5

